

Kontiolahti Jakokoski Osayleiskaava-alueen muinaisjäännösinventointi 2012



**Timo Jussila
Timo Sepänmaa**



Kustantaja: Kontiolahden kunta

Sisältö:

Perustiedot	2
Inventointi	3
Yleiskartta	4
Vanhat kartat	5
Muinaisjännökset	6
KONTIOLAHTI 65 KUUSOJA.....	6
KONTIOLAHTI 66 KONNUNMÄKI.....	7
KONTIOLAHTI 67 JAKOKOSKI ITÄ.....	9
KONTIOLAHTI 68 JAKOKOSKI LÄNSI	13
KONTIOLAHTI 69 TERTTULANVAARA.....	14
KONTIOLAHTI 70 PYYTIVAARA ITÄ.....	16
KONTIOLAHTI 71 LEPPÄVIRTA ETELÄ.....	17
KONTIOLAHTI 72 KUUSOJANKANGAS.....	18

Kansikuva: Kunnostettu 1. ms. aikainen tykkiasema tai sen rekonstruktio Jakokosken tähtikalliolla. Asemassa oleva tykki on ranskalainen 155H17 (ns. ”talvisodan apua”).

Perustiedot

Alue: Kontiolahden Jakokosken osayleiskaava-alue.

Tarkoitus: Tarkistaa onko alueella muinaijännöksiä. Tarkistaa ennestään tunnetut kohteet. Etsiä uusia muinaijännöksiä.

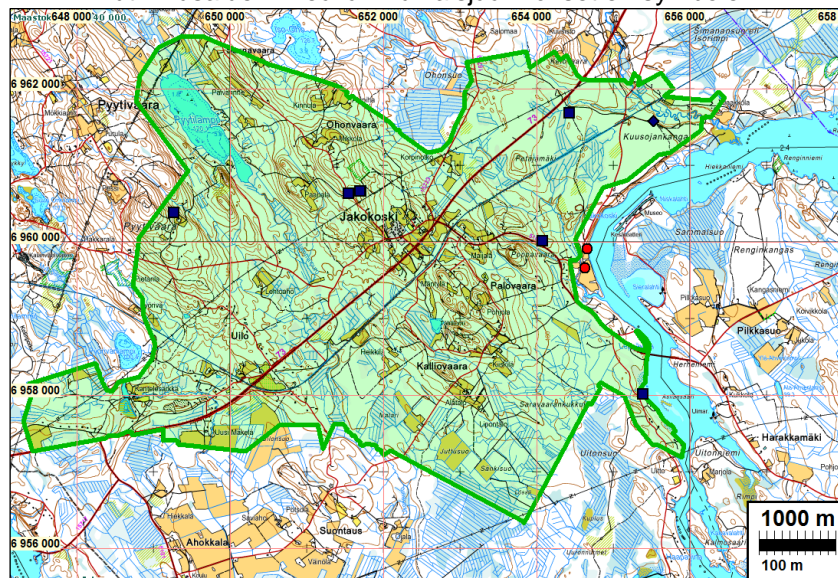
Työaika: Kenttätöyt syyskuu 2012

Kustantaja: Kontiolahden kunta

Tekijät: Mikrolitti Oy, Timo Jussila ja Timo Sepänmaa.

Tulokset: Muinaijännösrekisterissä alueelta tunnettiin ennestään Salpalinjan varustus (kohde 72). Alueen liepeillä, Pielisjokivarressa tunnetaan pari kivikautista asuinpaikkaa. Alueen varustukset on kartoitettu aiemmin (Kunnari & Kankainen 2006). Niistä on tehty kooste tähän raporttiin. Alueella sijaitsee useita 1. ms. aikaisia varustuksia ja parissa kohden Salpalinjan varustusten jääteitä. Inventoinnissa havaittiin yksi hiilimiilu sekä vanha tienpohja jossa kivipengerrys. Esihistoriallisia muinaijännöksiä ei alueelta löydetty

Tutkimusalue vihreällä. Muinaijännökset eri symbolein



Inventointi

Jakokosken alueelle laaditaan osayleiskaavaa ja Kontiolahden kunta tilasi Mikrolitti Oy:ltä alueen muinaisjäännösinventoinnin. Inventoinnin maastotyö tehtiin syyskuun lopulla v. 2012 hyvissä maastotutkimusolosuhteissa.

Muinais-Saimaa on alueella ulottunut 87,5-87 m korkeustasolle (n. 4000 eKr.). Kyseessä on alueen korkein rantataso sitten Yoldiamerivaiheen lopun, jolloin alueella jääjärviä. Ancylusjärven rantatasot ovat Muinais-Saimaan korkeimman rannan ja nykyisen Pielisjoen vedentason alapuolella. Pyyntikulttuurin rantasidonnaisia muinaisjäännöksiä voi siis alueelta löytää vain n. 89 m korkeustason alapuolelta. Tutkimusalue ulottui Pielisjokivarteen em. korkeustason alapuolelle ainoastaan pieneltä osin aivan alueen kaakkoispäässä, mistä muinaisjäännöksiä kovasta etsinnästä huolimatta ei löydetty.

Jakokosken historiaa: *Kylän nimenä esiintyy Jakokoski ensimmäisen kerran 1720 –luvulla, jolloin näitä vaaroja asutettiin. Ensimmäiset talot mainitaan kuitenkin vanhoiksi autioiksi, joten asutusta on täytynyt olla aikaisemminkin. Autiotalot lienevät Laatokan suuntaan muuttaneiden karjalaispakolaisten perua. Uusista asukkaista oli ensimmäinen nähtävästi Mönnistä tänne muuttanut Juhana Antinpoika Nuutinen, joka perusti ennen vuotta 1728 Riikolan eli nykyisen Aholan Palovaaran etelärinteelle. Miltei samaan aikaan rakensi talonsa Juhana Karttunen Hyvärilään. Kiiskilän perusti pian sen jälkeen Risto Sorjonen. Nykyisen kansakoulun paikkeille kohosi Holoppala eli Olli Holopaisen talo* (Lähde: <http://www.jakokoski.net/portal/>).

Alueella saattaa sijaita jäänteitä vanhasta ns. ortodoksiasutuksesta ennen 1600 lukua. Alueen pellot olivat nurmella joten niitä ei päästy tarkastelemaan eikä kyläalueen pistokokeenomaisissa maastotarkastuksissa havaittu merkkejä vanhimmasta asutuksesta. Alueen isojakokartat kuvattiin Kansallisarkistossa. Kartat ovat 1800-luvun alkupuolelta 1839-44 laadittuja. Niiden perusteella alueella on ollut useita yksittäistaloja, ei varsinaisia ryhmäkyliä. Vanhat talonpaikat paikannettiin. Kaikki em. kartalta paikannetut talot sijaitsevat nykyisten tilakeskusten tai rakennusten alla tai liepeillä, eikä niillä havaittu muinaisjäännöskelpoisia jäänteitä. Kaikkia paikkoja ei tarkastettu ja useimmat vain vilkaisemalla ja tilanne toteamalla. Kyseessä ovat suhteellisen nuoret yksittäistalot joten niihin ei katsottu tarvetta panostaa resursseja. Merkittävämpää olisi paikantaa alueelta vanha ortodoksiasutus – mikäli se on yleensäkin enää paikannettavissa. Olosuhteet eivät olleet siihen suosiolliset ja siihen ei päästy nyt kiinni. On mahdollista että jäljet vanhimmastakin asutuksesta ovat jääneet nykyisen alle.

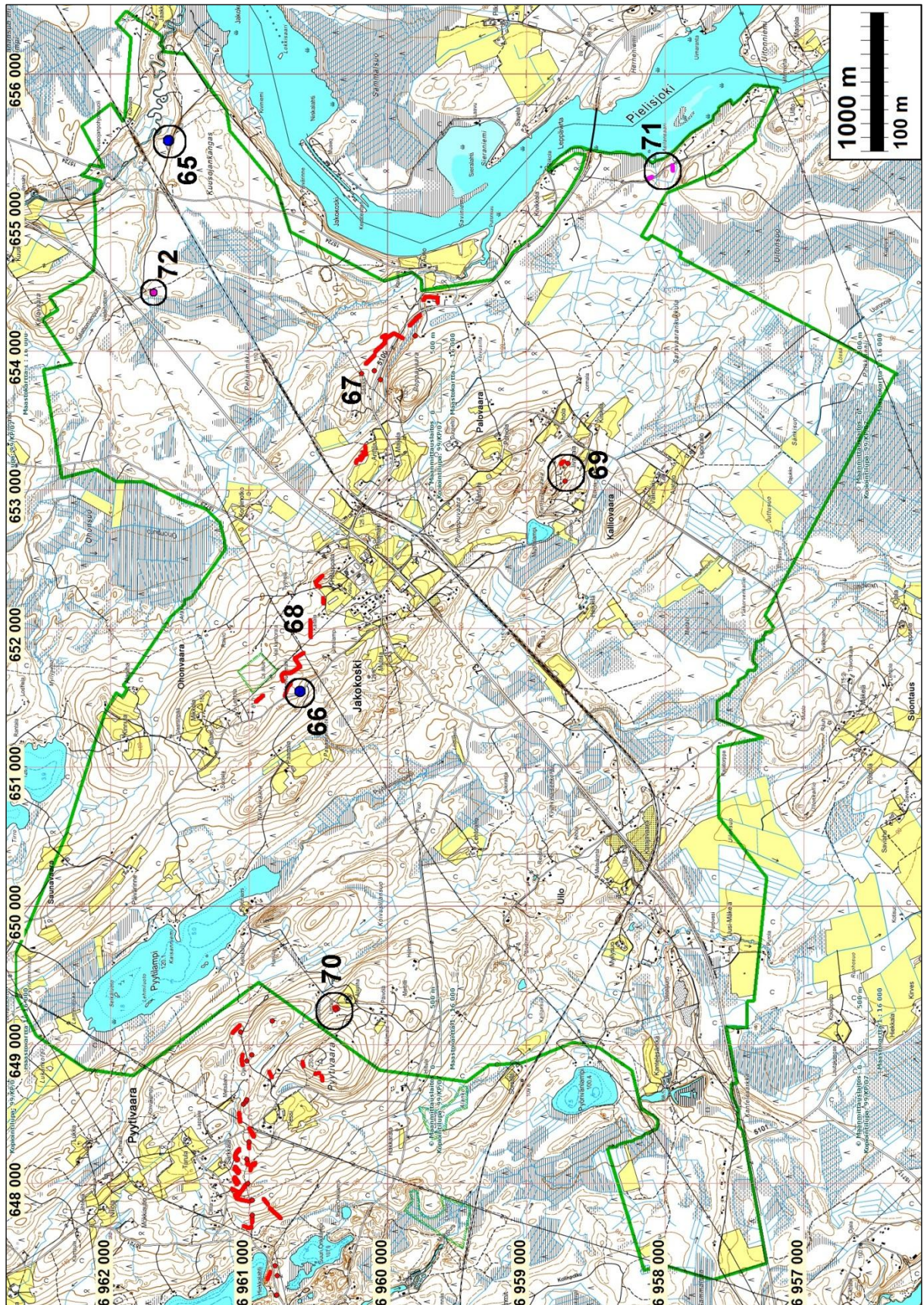
Alueella on 1. maailmansodan aikaisia varustuksia. Ne on varsin perusteellisesti kartoitettu ja kuvattu aiemmin, Kartoituksesta tehdyn seikkaperäisen raportin kartoilta on tähän raporttiin otetu varustusten paikkatiedot jotka konvertoitu Eufref koordinaatistoon. Varustukset tarkastettiin sen verran että voitiin todeta v. 2006 raportin kuvaustietojen olevan edelleen relevantteja. Em. raportissa tarkemmin kuvaamattomat pari varustusta (Tähtikallio ja Anttila) tarkastettiin perusteellisemmin. *Lähde: ”selvitys Joensuun seudun sotahistoriallisista kohteista: I maailmansodan aikaiset linnoitukset ja osa salpalinnoitteista kohdekuvauksineen sekä suojeluluokituksineen luettelo sotamuistomerkeistä”. Maria Kunnari ja Jorma Kankainen, Joensuu 2006.*

Tutkimusalueen eri osissa käytiin pistokokein maastossa. Pyytilammen aluetta tarkasteltiin tarkemmin. Tutkimusalueella havaittiin yksi hiilimiilun jäännös, sekä patkä hylättyä vanhaa tiepohjaa, jossa kivipengerrystä.

22.10.2012

Timo Jussila

Yleiskartta



Tutkimusalueen rajaus vihreällä. Raportin muinaisjäännökset eri symbolein numeroituna. 1. ms varustukset punaisella ja Salpaliinjan varustukset (nro 71 ja 71) sinipunaisella.

Vanhat kartat



Ote Jakokosken kartasta 1839 (signum D40-2) (kuvan päiväyksen vuosi on virheellinen, kuvattu 2012)

Aluetta kuvaava 1840-luvun pitäjänkartta on Jakokosken kohdalta lähes kokonaan tuhoutunut. Lisäksi tarkasteltiin 1900-luvun alun senaatinkarttaa.

Muinaisjännökset

Kohteiden numerointi on epävirallinen, vain tätä raporttia varten karttaviitteeksi. Museovirasto antaa aikanaan kohteille muinaisjännösrekisteritunnuksen, mikäli sitä ei ennestään ole. Mukana on myös pari Salpalinjan kohdetta. Ne eivät ole muinaismuistolain mukaisia muinaisjännöksiä mutta niitä on kaavoituksessa käsiteltävä samoin kuin muinaisjännöksiä eli ne ovat suojelukohteita.

KONTIOLAHTI 65 KUUSOJA

Mjtunnus:

Rauh.lk: 2

Ajoitus: historiallinen

Laji: valmistus: hiilimiilu

Koordin: N: 6961 582 E: 655 518 Z: 98

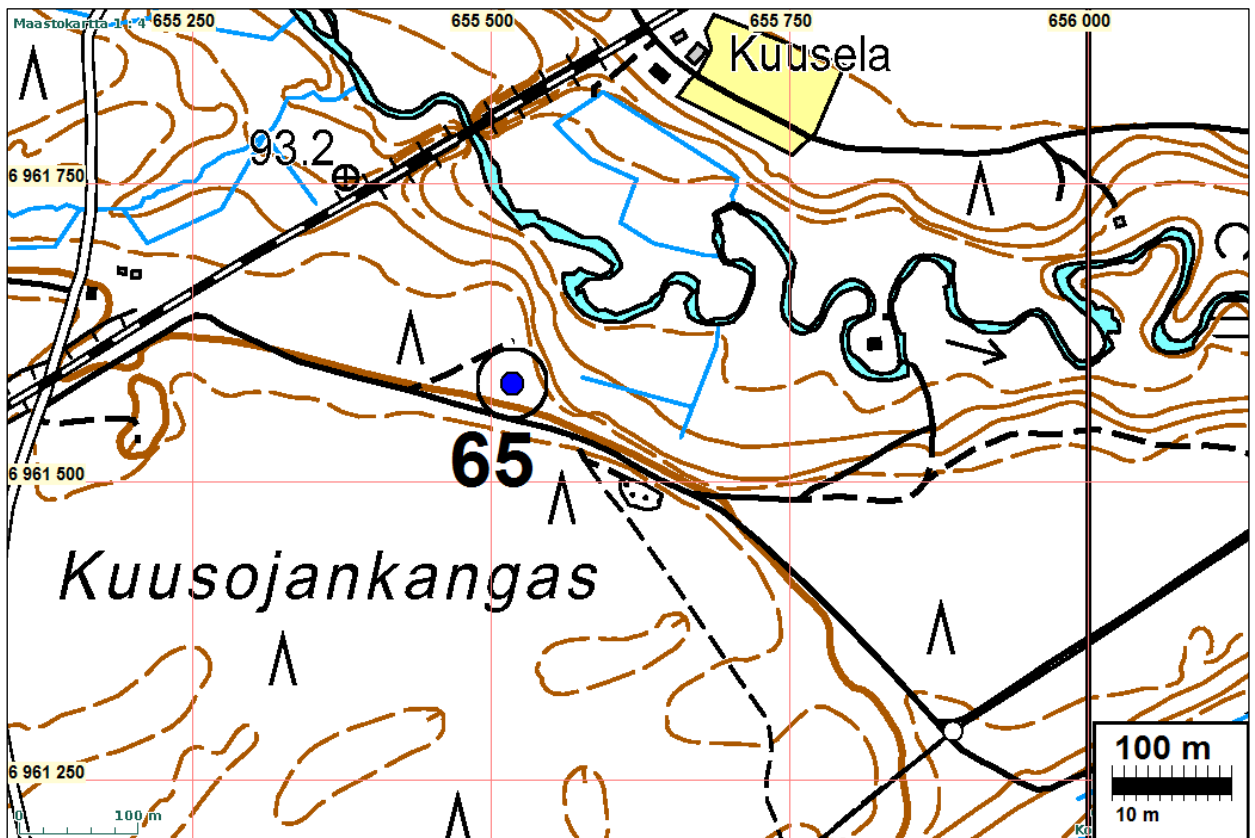
X: 6960 815 Y: 4502 475

P: 6964 499 I:

Tutkijat: Jussila & Sepänmaa 2012 inventointi

Sijainti: Paikka sijaitsee Kontiolahden kirkosta 10,1 km itään., Kuusojan eteläpuolella n. 85 m, Pielisjokirantaan menevän tien pohjoispuolella

Huomiot: Paikalla on hiilimiilun jääne, kuoppa ja vallit, pohjalla hiiltä ja nokea, halk n. 5 m.





Hiilimiilun jääne valleineen kuvan keskellä.

KONTIOLAHTI 66 KONNUNMÄKI

Mjtunnus:

Rauh.lk: 2

Ajoitus: historiallinen

Laji: kulku: maaväylä

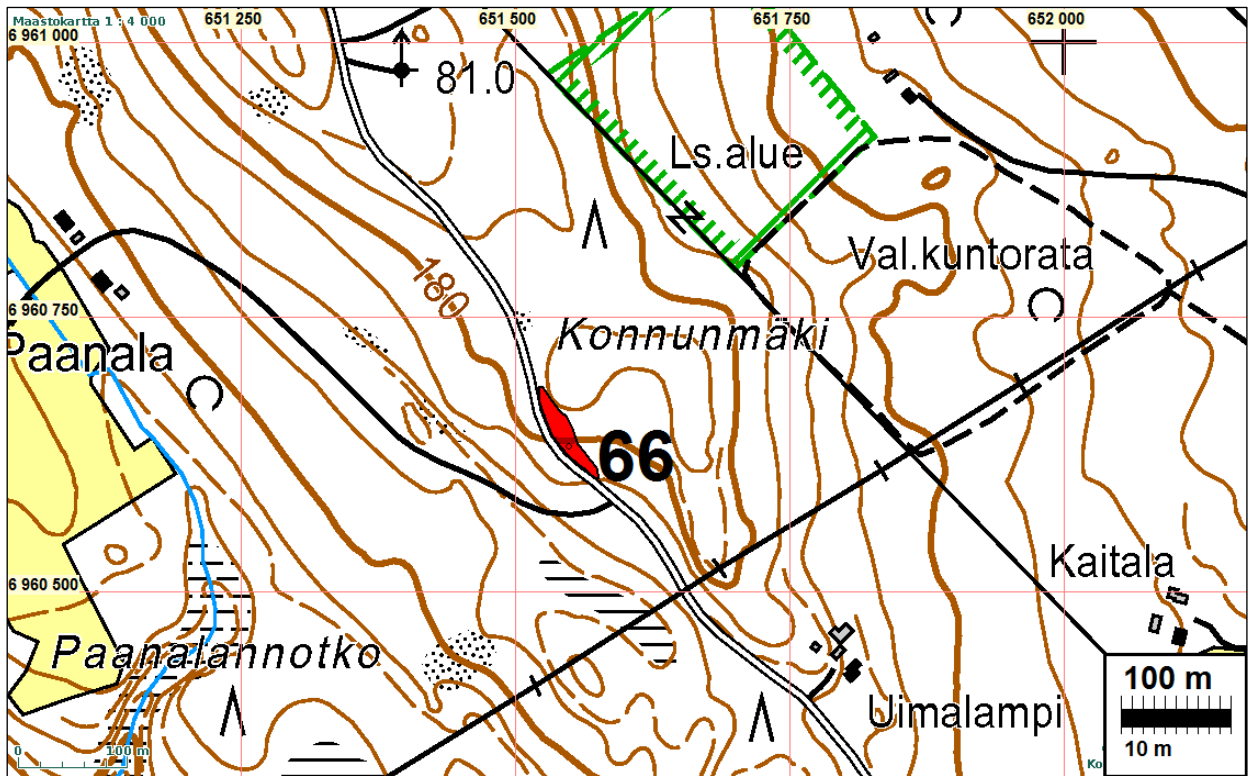
Koordin: N: 6960 632 E: 651 549
X: 6960 051 Y: 4498 466
P: 6963 549 I: 3651 781

Tutkijat: Jussila & Sepänmaa 2012 inventointi

Sijainti: Paikka sijaitsee Kontiolahden kirkosta 6,4 km itään.

Huomiot: Jakokoskelta luoteeseen, Paihovaaraan ja sieltä edelleen Romoon ja lounaaseen Pyytivaaraan kulkeneen paikallistien hylätty osuus. Kyseessä on nykyiseltä Ohonvaarantieltä viistosti pohjoiseen erkaneva vanhatiepohja, joka nousee kalliomaen päälle ja sen takana, pohjoisempaan taas yhtyy nykyiseen tiehen. Mäelle nouseva vanha tie on pengerrytetty länsisivultaan isoilla lohkokivillä, itä sivu taas leikattu rinteeseen. Tie on vanhan standardin levyinen - n 2,4 m. Nykyinen tie on oikaistu mäen länsi sivuitse. Tie on merkitty 1839 kartalle. Siitä koska tieoikaisu on tehty, ei ole tietoa.

Vanhat, hylätyt paikallistiet eivät lähtökohtaisesti ole muinaisjäännöksiä. Tässä tapauksessa säilyneenä on erinomainen otos vanhaa tierakennetta, yli metrin korkeaa kivettyä pengerrystä. Esitän alustavasti muinaisjäännökseksi, mutta jos se ei käy, voisi pyrkiä mahdollisuuksien mukaan säilyttämään vanhaa tiepohjaa hyödyntämällä sitä esim. kevyenliikenteen väylän osana.



Kivettyä vanhan tien pengertä.



Kivettyä tien pengertä rinteessä. Kuvattu pohjoiseen.



tiepohjaa penkereen päällä

KONTIOLAHTI 67 JAKOKOSKI ITÄ

Mjtunnus:

Rauh.lk: 2

Ajoitus: historiallinen

Laji: varustus: 1. ms.

Koordin: N: 6960 009 E: 654 083

X: 6959 311 Y: 4500 969
 P: 6962 926 I: 3654 316

Tutkijat: Jussila & Sepänmaa 2012 inventointi

Sijainti: Paikka sijaitsee Kontiolahden kirkosta 6,4 km itään, Jakokosken taajaman ja Pielisjoen välillä.

Huomiot: Useita 1. maailmansodan aikaisia varustuksia: juoksuhautoja sekä kuoppia (nahd. korsunjäätteitä tai tykkiasemia).

Erillisten rakenteiden keskikoordinaatit:

6959685 654391 tsthauta n. 110 m N-S suunnassa, Kinnarin ja Kankaisen mukaan tämä olisi Salpalinjan varustus

6959805 654231 tsthauta n. 110 m tien lounaislaidalla

6960013 654079 tsthautaa n. 250 m alkaen tien eteläp, jatkuen tien N puolella lounaaseen

6960033 654111 tsthauta n. 40 m

6960125 653939 tsthauta n. 90 m

edellisistä n. 660 m länteen Anttilan talon pohjoispuolella

6960189 653239 tsthautaa n. 180 m pellon N-puolella

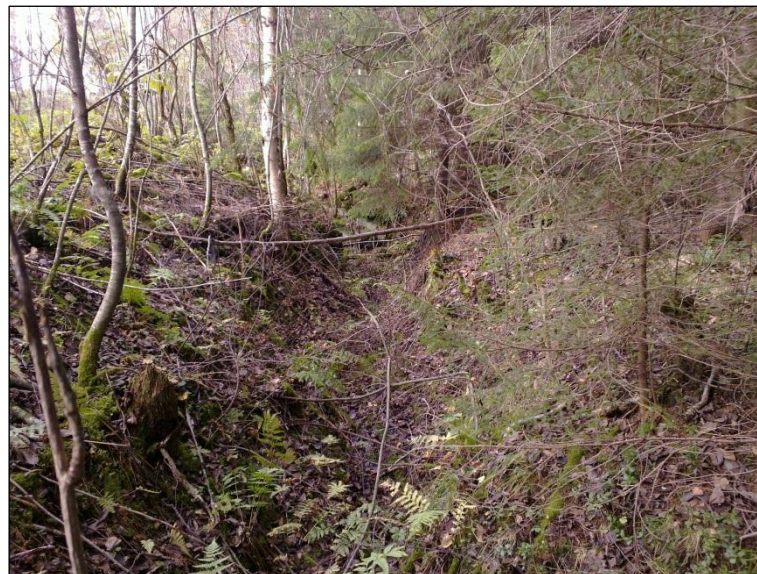
6960193 653839 kuoppa

6960093 653855 kuoppa

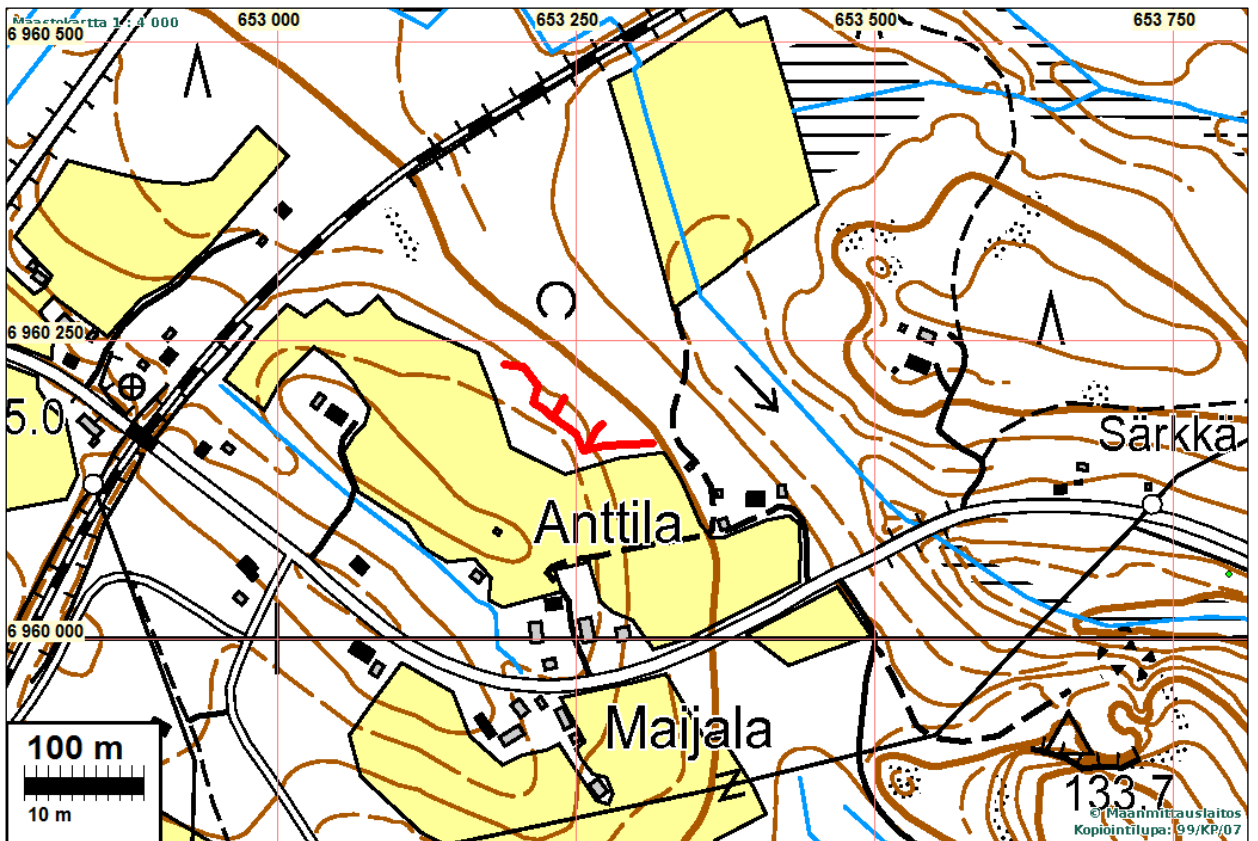
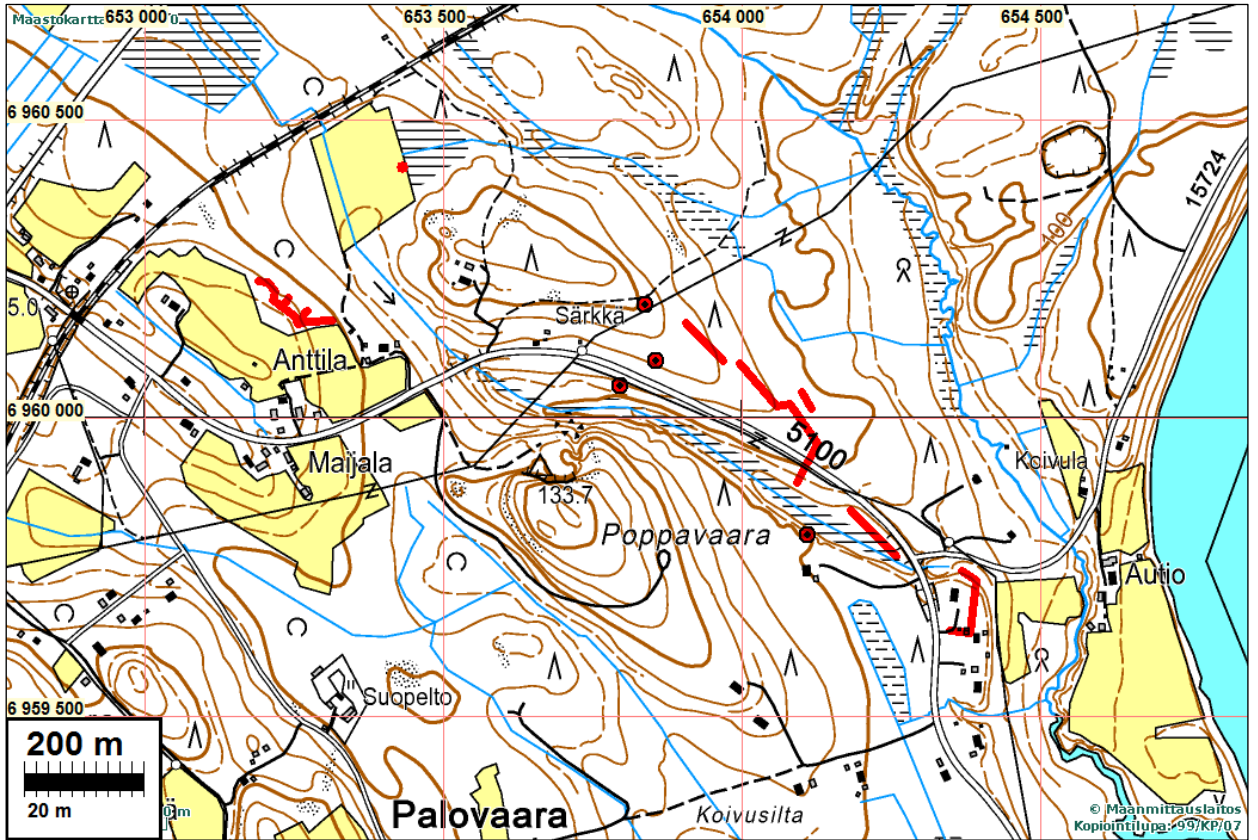
6960053 653799 kuoppa

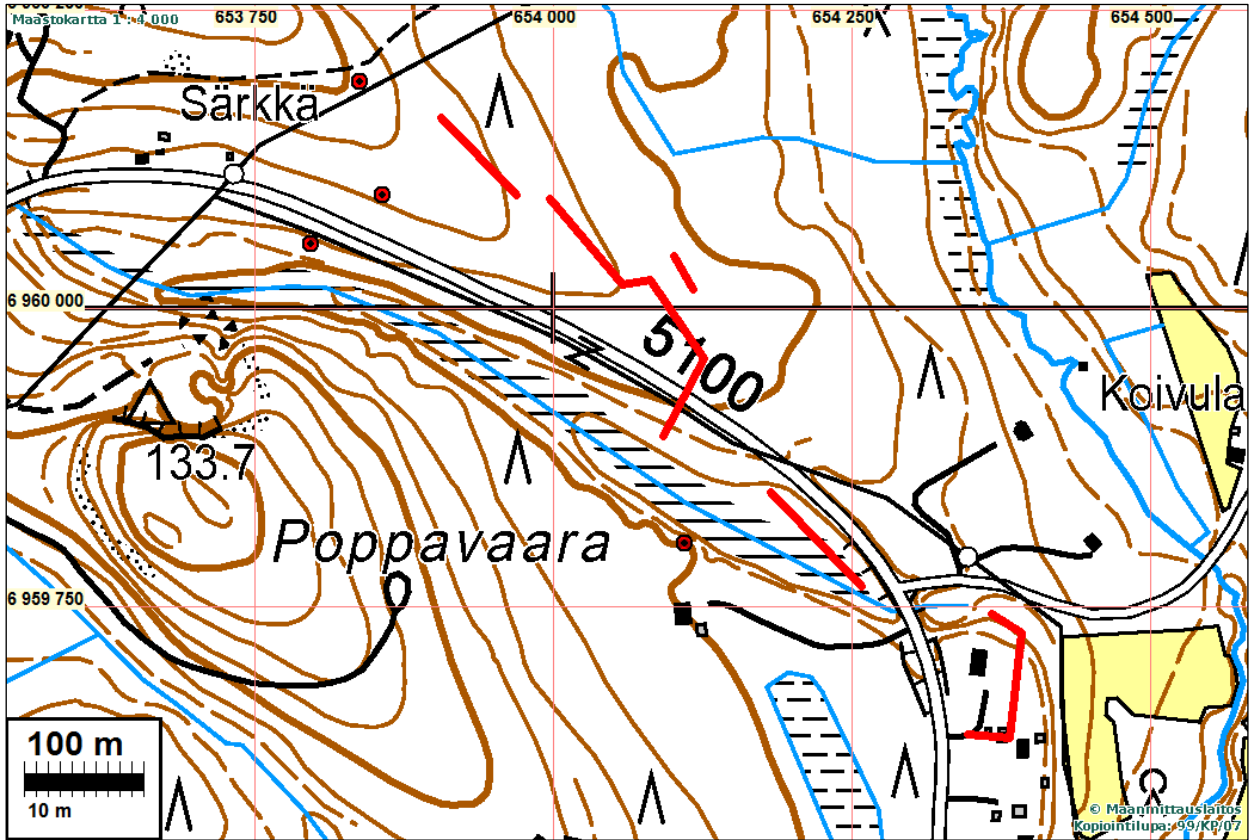
6959805 654111 kuoppa

Kunnari & Kankainen 2006: I ms. nro 17 Jakokoski-Mönnnintie sekä 16 Anttila Maijala. Karttapaikannukset on tehty em. raportin perusteella paitsi Anttilan pohjoispuoliset varustukset jotka mitattu nyt.



Huonokuntoista taisteluhautaa Anttilan pohjoispuolella.





Huonokuntoista taisteluhautaa Anttilan pohjoispuolella



KONTIOLAHTI 68 JAKOKOSKI LÄNSI

Mjtunnus:

Rauh.lk: 2

Ajoitus: historiallinen

Laji: varustus: 1. ms.

Koordin: N: 6960 664 E: 651 705

X: 6960 076 Y: 4498 623

P: 6963 581 I: 3651 937

Tutkijat: Jussila & Sepänmaa 2012 inventointi

Sijainti: Paikka sijaitsee Kontiolahten kirkosta 6,4 km itään, Jakokosken taajaman luoteispuolella

Huomiot: Alueella on 1. maailmansodan aikaisia varustuksia - taisteluhautaa - kuudessa erillisessä pätössä (keskipisteet):

6960508 652344 tsthautaa mäen N-rinteessä noin 100 m

6960463 652202 tsthautaa n. 50 m itä-länsi suunnassa pellon pohjoispuolella

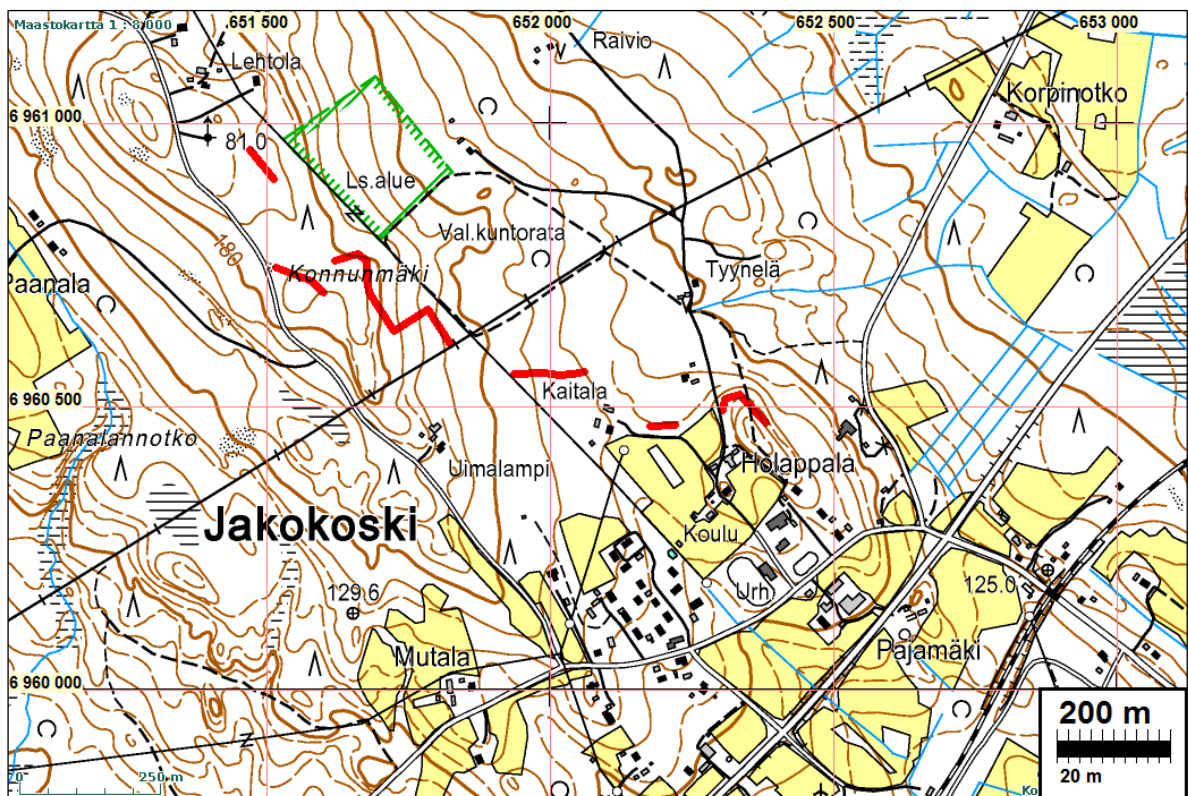
6960558 652003 tsthautaa n. 116 m itä-länsi suunnassa Kaitalan NW puolella

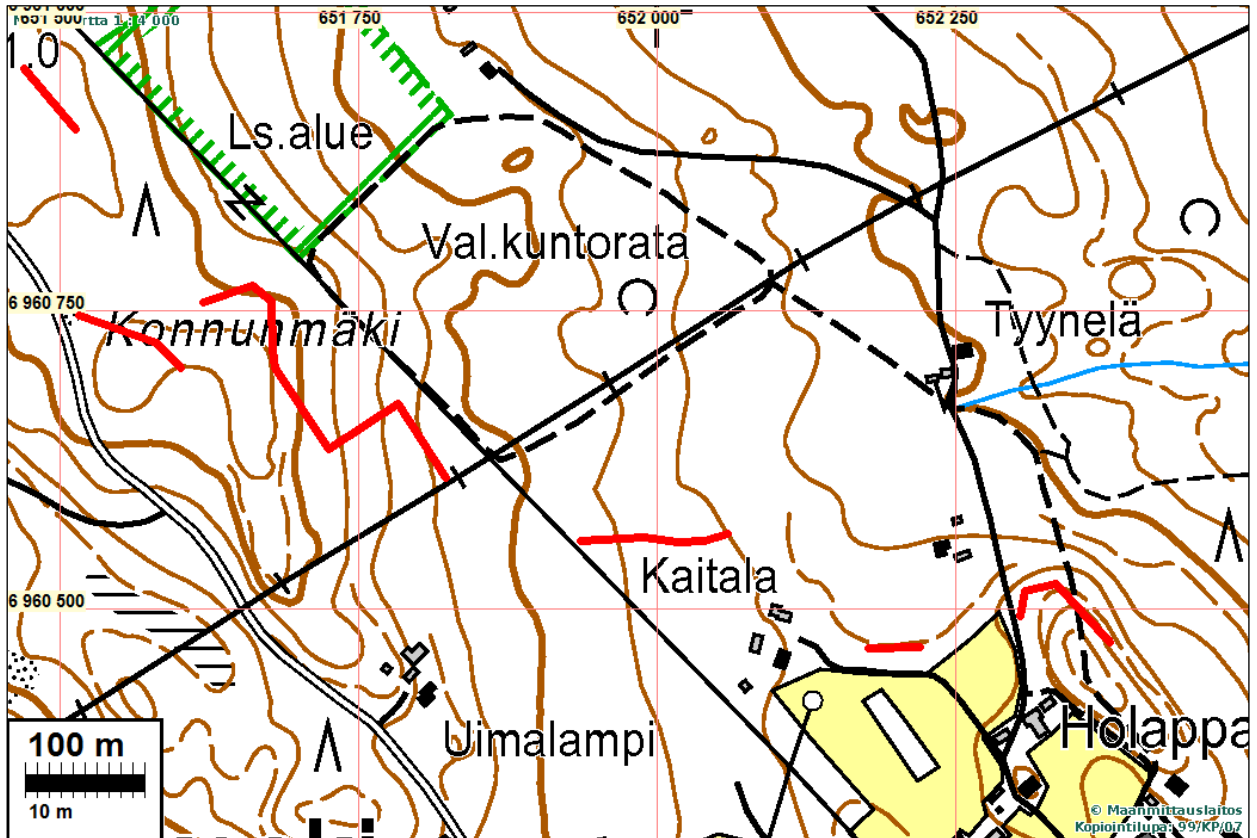
6960664 651706 tsthautaa n. 350 m alkaen voimajohtolinjasta luoteeseen Konnumäen itärinteelle

6960728 651555 tsthautaa n. 90 m tienitäpuolella Konnumäessä

6960931 651492 tsthautaa n. 60 m

Kunnari & Kankainen 2006: I ms. nro 15, Jaokkoski Holopantie





KONTIOLAHTI 69 TERTTULANVAARA

Mjtunnus:

Rauh.lk: 2

Ajoitus: historiallinen

Laji: varustus: 1. ms.

Koordin: N: 6960 664 E: 651 704

X: 6960 076 Y: 4498 623

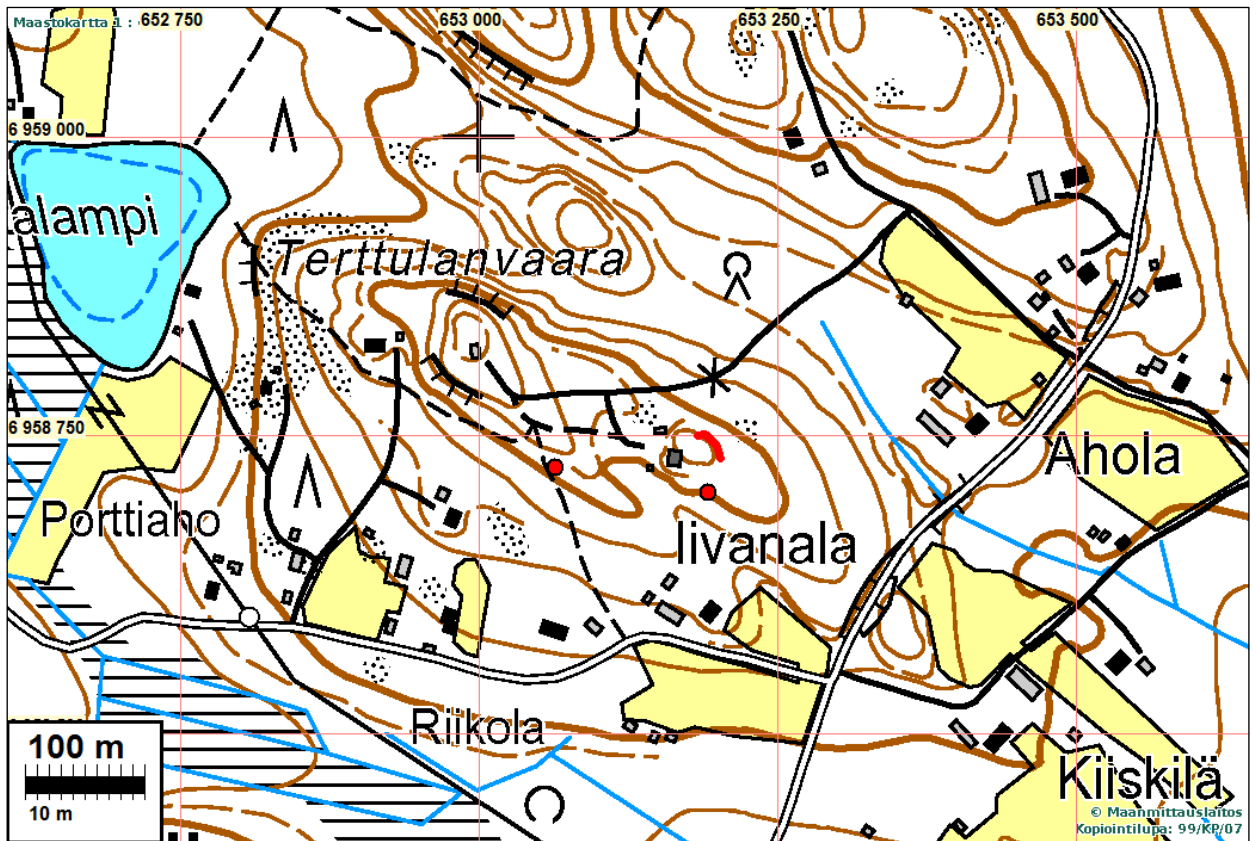
P: 6963 581 I: 3651 937

Tutkijat: Jussila & Sepänmaa 2012 inventointi

Sijainti: Paikka sijaitsee Kontiolahtien kirkosta 6,5 km itään, Jaokosken taajaman kaakkoispuolella, Tähtikallion itäpuolella.

Huomiot: Terttulanvaaran eli Tähtikallion (jossa observatorio ja kahvila) itäosassa on kahvilarakennuksen itäpuolella pieni pätkä taisteluhautaus, n. 20 m. Sen eteläpuolella on tykkiasemalta vaikuttava kuoppa, halk n. 5 m ja lännempänä maan etelärinteeseen kaivettu n. 7 x 8 m kokoinen kuoppa.

Kunnari & Kankainen 2006, I ms. nro 18 Jakokoski Tähtikallio



Kuoppa tähtikallion etelärinteessä



Taisteluhautaa Tähtikallion länsipuolella

KONTIOLAHTI 70 PYYTIVAARA ITÄ

Mjtunnus:

Rauh.lk: 2

Ajoitus: historiallinen

Laji: varustus: 1. ms.

Koordin: N: 6960 381 E: 649 267

X: 6959 907 Y: 4496 174

P: 6963 298 I: 3649 498

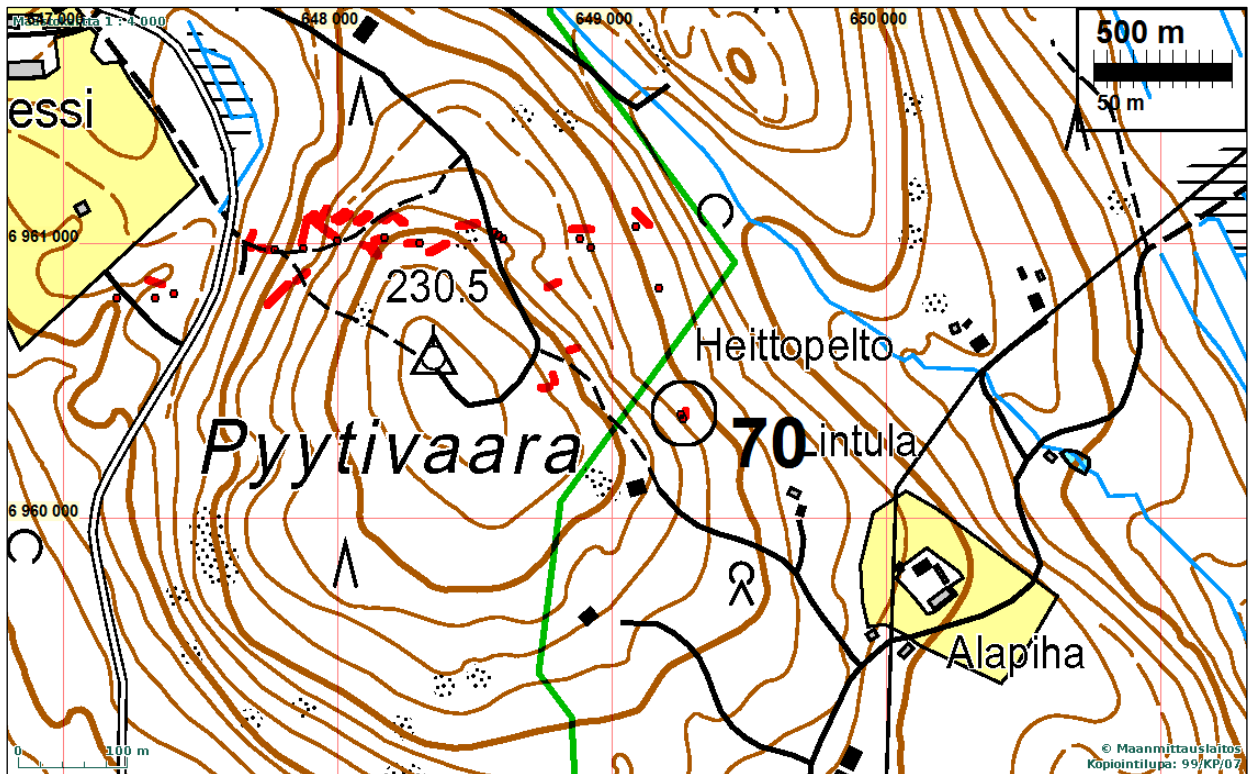
Tutkijat: Jussila & Sepänmaa 2012 inventointi

Sijainti: Paikka sijaitsee Kontiolahden kirkosta 4,4 km kaakkoon. Jakosken taajaman itäpuolella, Pyytivaaran kaakkoisrinteessä.

Huomiot: Pieni pätkä taisteluhautaa ja kuoppa, Alapihan talon luoteispuolella. Varustus on itäisin osa Pyytivaaran varustuksista, jotka pääosin vaaran pohjois- ja luoteisrinneillä.

Kunnari & Kankainen 2006, I ms. nro 16 Jakokoski Pyytivaara

Rakenteiden paikannus em. lähteestä



Varustukset punaisella.

Pyytivaaran varustuksista vain itäisin erillinen osa sijoittuu tutkimusalueelle

KONTIOLAHTI 71 LEPPÄVIRTA ETELÄ

Mjtnnus:

Rauh.lk: 0 (ei muinaisjäännös mutta suojelukohde)

Ajoitus: historiallinen

Laji: varustus: Salpalinja

Koordin: N: 6958 010 E: 655 387

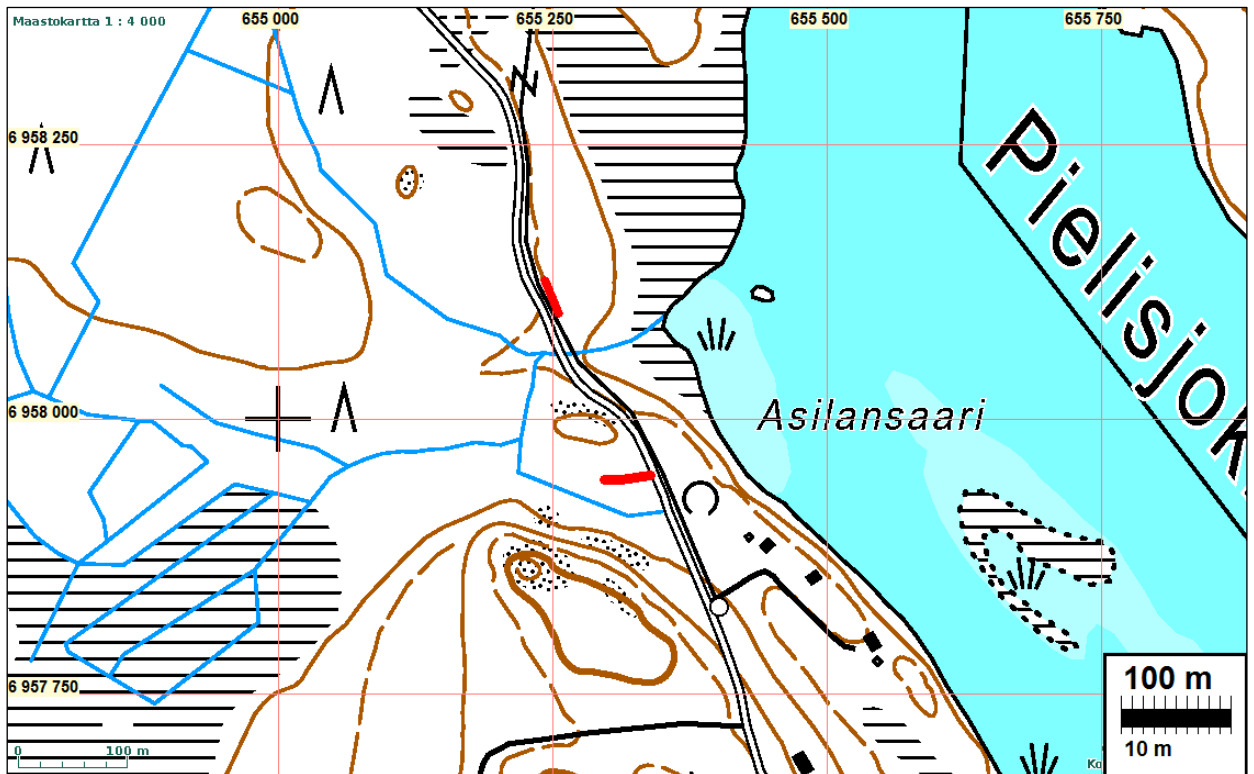
X: 6957 253 Y: 4502 178

P: 6960 926 I: 3655 620

Tutkijat: Jussila & Sepänmaa 2012 inventointi

Sijainti: Paikka sijaitsee Kontiolahden kirkosta 10,8 km itään. Pielisjokivarressa, joenlänsirannalla, Asilansaaren tasalta hieman pohjoiseen.

Huomiot: Noin 15 pitkä pätkä huonokuntoista taisteluhautaa tien länsipuolella (N 6958010 E 655386), pienen kallonäkämän eteläpuolella, pidempi pätkä siitä pohjoiseen tien itäreunamilla (N6958109 E 655239).



Huonokuntoista eteläisempää taisteluhautaa

KONTIOLAHTI 72 KUUSOJANKANGAS

Mjtunnus: 1000020278

Rauh.lk: 0 (ei muinaisjäännös mutta suojelukohde)

Ajoitus: historiallinen

Laji: varustus: Salpalinja

Koordin: N: 6961 681 E: 654 425

X: 6960 965 Y: 4501 388

P: 6964 598 I: 3654 658

Sijainti: Paikka sijaitsee Kontiolahden kirkosta 9,0 km itään.

Huomiot: Salpalinjan "komentopaikka", taisteluhautaa n. 90 m ja korsukuoppia. Hyvin säilynyt.

Kunnari & Kankainen 2006: II ms. 30, Kuusojankangas

